

青铜剑科技大厦总承包施工招标答疑回复文件



关于标书问题：

1. 投标须知前附表 7.1 投标人业绩要求，投标人资信须在“中国招标投标公共服务平台”或“省级招标投标公共服务平台”可查。由于有些省级招投标平台只能查询近 2 年的招标公告，现已完工业绩无法查询招标公告，请问可否使用全国建筑市场监管公共服务平台查询，招标方式显示“公开招标”以及中标通知书上备注“公开招标”？



答：可以使用。

2. 资格审查文件标书、资信标、商务标部分标书、技术标部分标书是否均需正本一份，副本七份，正副本打包密封一起，各类型标书分开密封？

答：是的，正副本打包密封一起，无须分开密封。

3. U 盘和光盘是否是装着各类型电子版标书，先单独密封，然后再放置在商务标书中再密封？

答：是的。

4. 招标文件 P18 投标文件的格式要求中，注明的识别标志是否是密封外皮封面的，而不是标书的成册封面？商务标密封外皮封面是否注明“投标文件正副本”和“备份光盘（或 U 盘）”，其他投标文件按照标书类型注明即可？

答：密封外皮封面和标书都要注明识别标志，其他按招标文件要求注明。

5. 营业执照、资质证书均有二维码可以识别真伪，请问开标会现场仍需要原件核对吗？现资质证书马上过期，近期公司在办理资质证书续期，故暂无法提供原件核对。

答：需要核对原件。请提供办理续期的相关证明文件。

6. 招标文件 P17 投标文件的组成与第六章投标文件格式编制内容存在歧义，是否是按照 P17 投标文件的组成编制标书？

答：是的。

7. 招标文件资信标要求一览表中“投标人资信标情况汇总表”（报名资料附件 2）与“企业近 5 年 2 个类似项目工程业绩”限制类似业绩数量存在歧义，请招标单位明确？

2.	企业近 5 年 2 个类似项目工程业绩	投标人提供近 5 年 2 个类似项目（从招标公告发布之日起倒推）建筑工程业绩（不超过 3 项）；未竣工项目证明资料为施工合同（应包含项目名称和概况、合同金额、单位名称、双方签章等关键页），以施工合同签订时间为准；已竣工项目证明资料为施工合同（应包含项目名称和概况、合同金额、单位名称、签章等关键页）、竣工验收证明扫描件等，以竣工验收时间为准。
8.		投标人提供近 5 年 2 个类似项目（从招标公告发布之日起倒推）建筑工程业绩（不超过 2 项）；未竣工项目证明资料为施工合同（应包含项目名称和概况、合同金额、单位名称、双方签章等关键页），以施工合同签订时间为准；已竣工项目证明资料为施工合同（应包含项目名称和概况、合同金额、单位名称、签章等关键页）、竣工验收证明扫描件等，以竣工验收时间为准。

答：不超过 3 项。

8. 投标须知前附表中投标人业绩要求“近五年内的 2 个以上类似于本次招标项目的企业业绩”是否放在资信标，而“提供近五年投标人自认为最具代表性的类似工程业绩”放在资格审查文件中？

11	7.1	投标人业绩要求	1. 近五年内的2个以上类似于本次招标项目的企业业绩 2. 提供近五年投标人自认为最具代表性的类似工程业绩 (不超过10项), 注明在建或已完工; 证明资料为施工 合同, 已完工的须提供竣工验收证明; 投标人资信须在“
----	-----	---------	--

17. 投标文件的组成 (各投标人请按以下顺序排列装订)

17.1 资格审查文件主要包括下列内容 (扫描件):

17.1.1 投标人营业执照, 开标会现场核验原件;

17.1.2 投标人资质证书, 开标会现场核验原件;

17.1.3 投标人安全生产许可证证明以及拟派项目经理的安全生产考核合格证明;

17.1.4 投标人拟派出的项目经理的《项目经理证》或注册建造师的《注册建造师证》

项目经理及技术负责人资格: 已经在投标人公司服务满6个月以上, 同时提供社保局社保缴纳证明或证明在投标人公司服务的其它证明; 项目经理的《项目经理证》或《注册建造师证》的复印件。(加盖单位公章);

17.1.5 投标担保证明文件 (如银行纸质保函、保证金、投标保证保险合同或保险单等) 复印件加盖投标人公章, 开标会现场核验原件;

17.1.6 企业近三年的业绩、财务状况和机械设备的情况;

答: 是的。

9. 请问投标文件是否要求每一页都要盖章? 若需要, 能否正本盖章, 副本盖个骑缝章就可以?

答: 需要每一页都盖章, 可以正本盖章, 副本盖个骑缝章。

10. 招标文件中写明投标上限价 8625 万元, 是否包含暂估价 56918549 元?

答: 不包含暂估价。

11. 招标文件项目名称是“青铜剑科技大厦”而图纸上项目名称是“青铜剑第三代半导体产业基地项目”。以那个为准?

答: 以招标文件为准。

12. 标文件第 5 页: 投标保证金: 40 万元, 无需提供投标担保。

问: 使用投标保证金, 还是用投标担保?

答: 投标保证金可采用银行保函形式。

13. 招标文件项目名称是“青铜剑科技大厦”而图纸上项目名称是“青铜剑第三代半导体产业基地项目”。以那个为准?

答: 以招标文件为准。

14. 请提供“开标一览表”

答: 请见下表

开标一览表

项目名称：_____

项目编号：_____

项目名称	投标总价 (人民币元)	备注
青铜剑科技大厦项目总承包工程	大写：_____ 小写：_____	

投标单位：（盖章）

法定代表人或授权代表：（签字）

年 月 日

注：1、价格应按“招标文件”中规定的货币单位填写。

2、投标总价为综合总报价，包含完成本项目所需的全部费用。

3、根据《中华人民共和国财政部令第87号-政府采购货物和服务招标投标管理办法》第六十条规定：评标委员会认为投标人的报价明显低于其他通过符合性审查投标人的报价，有可能影响产品质量或者不能诚信履约的，应当要求其在评标现场合理的时间内提供书面说明，必要时提交相关证明材料；投标人不能证明其报价合理性的，评标委员会应当将其作为无效投标处理。

4、此表应经法定代表人或其授权委托人签名，并加盖公章。

关于合同问题：

1. 发包人在施工场地周围是否有提供临时用水接驳点的位置及管径，如若有请明确。

答：红线范围提供临时用水 DN50 给水管接入点

2. 发包人在施工场地周围是否有提供临时用电接驳点的位置及容量，如若有请明确。

答：红线范围提供 500kVA 临时变电箱

3. 发包人对项目的施工大门是否有要求，如位置、数量，请明确。

答：目前已开设一个施工临时入口，暂未设置大门。后续根据施工需要，需按总平面图永久路口位置开设两个大门。

4. 施工现场围挡平面布置图，是否沿用地红线搭建，请明确。

答：沿红线搭建（目前已有基坑支护施工阶段的围挡）。

5. 场地内是否提供场地搭设办公生活区，请明确。

答：红线内无场地搭设办公、生活区，甲方也不提供临时用地，投标人自行考虑。

6. 项目投标时间紧张，是否可以延期？

答：延期到 11 月 22 日上午 10 点截标。

7. 甲方提供的工程量清单中的少量和漏项的是否可以添加？

答：有子目的少量项目根据实际量计算综合单价，漏项项目可单独列表报价。

8. 合同问题：

(1) 专用条款 4.2

承包人配合提供交通车辆并承担油费及过路费，以供发包人办理相关事务时使用；以上所需费用（含日常维护及日常使用费用）由承包人承担，包含在措施费中。如承包人未能按以上要求提供所需的用房与设施，发包人有权自行购买提供车辆出现如有意外，责任由谁承担？

答：保险以外，各自承担责任。

(2)

4.6 施工管理人员

(1)属于承包人主要施工管理人员的其他人员包括专职项目副经理、生产经理、技术负责人、专业工程师、预算员、施工员、测量员、质检员、安全员、材料员和资料专职副经理、生产经理政府部门没有要求设置，本项目面积不大，是否可以取消。

答：在满足日常生产的条件下，专职副经理、生产经理同意不设置。如乙方管理人员不满足项目的实际需求，甲方有权要求增设。

(3)不可抗力约定，超相关规范，是否可以按规范执行，或政府部门群里微信通知要求执行。

答：按合同定义，政府有通知的以政府通知为准。

(4)总工期 469 天，要经过 2 个春节，工期太紧，建议总工期延长 2 个月。

答：总工期按合同约定。

9. 请问此项目有多少平米的临时设施用地？

答：不提供临时用地，由投标人自行申请，费用包含在合同总价内。

10. 施工现场是否办理施工许可证，是否会存在无证施工，请明确。

答：由中标人负责办理施工许可证，甲方配合提供资料。

11. 合同 P78 专用条款 20.1、(2)“本合同采取措施费包干的形式，包括但不限于设计变更、签证、材料调差等情形，均不调整措施费”。是否能改为模板、脚手架可调整，其他不予调整？

答：措施费包干，不予调整。

12. 合同 P82 专用条款 22.1、(2)“本项目清单所列的工程量是发包人根据设计图纸和现场实际情况估算工程量，合同单价为承包人根据施工图纸计算结合企业定额的实际消耗量计算的综合单价，承包人必须按施工图纸施工，结算时以清单工程量为准，不予调整”。这条不合理，承包人承担的风险太大。招标人给予的投标时间太短，投标人没时间计算工程量。

答：按合同约定执行，截标时间已调整至 11 月 22 日。

关于造价核算问题

1. 合同竣工结算第七条，文件依据（G）安装工程套用《深圳市安装工程消耗量标准》（2003）（2014 机械），清单编制说明，编制依据[深圳市安装工程消耗量定额《2020》]，以哪个定额为准？

答：以清单编制说明为准。土建、安装工程都要按深圳现行的定额套价（《2020》版，用斯维尔软件）

2. 合同竣工结算第七条，E. 装饰工程套用《深圳市建筑装饰工程消耗量标准》（2003）（2014 机械）；，清单编制说明，编制依据深圳市装饰工程消耗量定额《2020》，请确定。

答：以清单编制说明为准（《2020》版，用斯维尔软件）。

3. 请问该项目安全文明施工措施费是否按照业主规定的费用填写，若是，请提供不可竞争费费用及明细。

1133X 11。

20.7“安全文明施工措施费”应当作为非竞争性费用，在投标报价中单列（但应计入投标总价）。

“安全文明施工措施费”包括临时设施费、安全施工费、文明施工费、环境保护费。

答：本项目不可竞争费：安全文明施工措施费 2578871.28 元，暂估价 57000000 元。

4. 本项目合同中的专业工程暂估总价为 56918549 元，斯维尔软件里的为 57000000 元，此处数目不一致，请明确。

答：57000000 元。

5. 此项目总包管理及配合费用需不需要计入计价软件总价中，请明确。如需要，请问设置在哪个位置？

合同附件 7：总包管理和配合服务内容及要求

总包管理和配合服务内容及要求

一、 总包管理及配合费的计取

总包管理、配合服务费费率，统一按分包工程合同价（不含设备费）的 1% 计取，总、分包单位不得再次调整。

答：不需要计入本次总价中，按实际分包工程合同价计取。

10. 青铜剑科技大厦项目（厂房）土建工程措施项目混凝土、钢筋混凝土模板及支架费第9项项目编号为：041102014005 板模板是否为有梁板模板？需分板厚。

答：有梁板模板，要按板厚计算。

一、原青铜剑科技大厦项目（地下室）措施项目序号：1.10（地下室顶板模板）删除

详见青铜剑科技大厦项目（清单增补）：

措施项目序号：1.1、1.2、1.3、1.4、1.5

二、原青铜剑科技大厦项目（厂房）措施项目序号：1.8、1.9（板模板）删除

详见青铜剑科技大厦项目（清单增补）：

措施项目序号：1.6、1.7、1.8、1.9

三、原青铜剑科技大厦项目（配套用房）措施项目序号：1.5、1.6（板模板）删除

详见青铜剑科技大厦项目（清单增补）：

措施项目序号：1.11、1.12、1.13、1.14

11. 青铜剑科技大厦项目（厂房）土建工程1到6层层高超过4.5m，措施项目超高顶架工程漏项？

答：清单漏项。

详见青铜剑科技大厦项目（清单补增）：措施项目序号：1.10

12. 青铜剑科技大厦项目（厂房）土建工程措施项目中靠脚手架安全挡板，电梯井架无工程量，是否投标单位自行计算？

答：靠脚手架安全挡板，电梯井架有工程量（综合单价施工单位自行考虑）。

13. 青铜剑科技大厦项目（厂房）土建工程措施项目中施工电梯垂直运输漏项？

答：施工电梯不计垂直运输费用。

14. 地下室土建部分：

(1) 楼梯间及公共部分钢丝网满铺

答：按“楼梯间和人流通道的填充墙，尚应采用钢丝网砂浆面层加强”执行。

(2) 地下室部分筏板、墙板的后浇带外贴式橡胶止水带

答：设计图纸采用的是钢板止水带。

(3) 楼面 9 人防楼梯间楼梯面未见清单

答：根据设计图纸装修做法表，清单按楼 8 计。

(4) 地下室筏板、地下室顶板、地下室墙后浇带混凝土清单描述配比均为 C35 补偿收缩，是否需要按照结构说明配比均为提高一个等级（筏板、梁板 C40，墙为 C65）

答：需按结构说明配比提高一个等级。

原青铜剑科技大厦项目（地下室）分部分项序号：8（底板后浇带）、9（板后浇带）、10（顶板后浇带）、11（梁后浇带）12（墙后浇带）删除

详见青铜剑科技大厦项目（地下室）补增：

分部分项序号：1、2、3、4、5

(5) 土方回填的土源是否我单位考虑

答：是

(6) 清单未见防火卷帘门

答：清单漏项。

详见青铜剑科技大厦项目（地下室）补增：分部分项序号：6、7、8、9

15. 厂房土建部分：

(1) 楼梯间及公共部分钢丝网满铺

答：按“楼梯间和人流通道的填充墙，尚应采用钢丝网砂浆面层加强”执行。

(2) 外墙 3 幕墙外墙内墙体基层做法未见清单

答：因外幕墙工程是分包，外墙 3 幕墙外墙基层清单没有计算，详见合同附件 8：总、分包界面划分规定。

(3) 结构雨蓬板、栏板、挑檐板混凝土配比清单为 C20，是否按照结构梁板配比 C30

答：改为 C30。

(4) 幕墙预埋是否为我单位施工

答：详见合同附件 8：总、分包界面划分规定。

16. 配套工程土建部分：

(1) 楼梯间及公共部分钢丝网满铺

答：按“楼梯间和人流通道的填充墙，尚应采用钢丝网砂浆面层加强”执行。

(2) 外墙 3 幕墙外墙内墙体基层做法未见清单

答：因外幕墙工程是分包，外墙 3 幕墙外墙基层清单没有计算，详见合同附件 8：总、分包界面划分规定。

(3) 商业保温内墙面内墙面 14，岩棉保温为 35mm 厚，清单为 80 厚，按哪个为准

答：按照设计图纸装修做法表是采用 80 厚岩棉板保温层。

(4) 宿舍保温内墙面内墙面 12，清单为 20 厚玻化微珠保温砂浆，建筑节能为 30mm 厚，按哪个为准

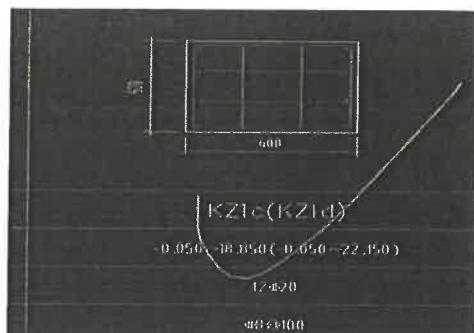
答：按照建筑节能为 30mm 厚

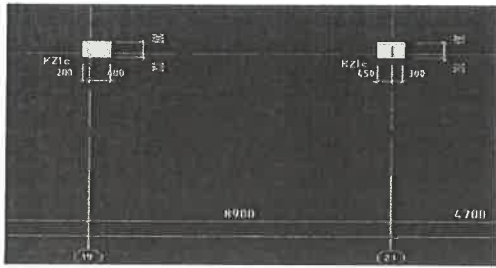
原青铜剑科技大厦项目（配套用房）分部分项序号：53（宿舍保温内墙面（内墙 12））删除

详见青铜剑科技大厦项目（配套）补增：

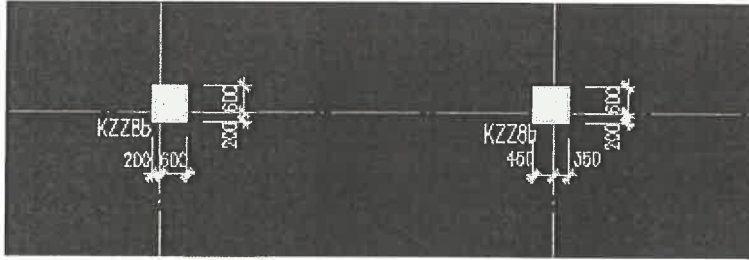
分部分项序号：14

(5) 配电用房与 A 轴交 19~21 轴尺寸不稳合，请明确如下图：





答：以平面图尺寸为准，变更柱编号，修改详图大样。



截面	
编号	KZZ8a (KZZ8b)
标高	-0.600~10.150 (-0.600~10.450)
纵筋	22#25
箍筋/拉筋	14#100

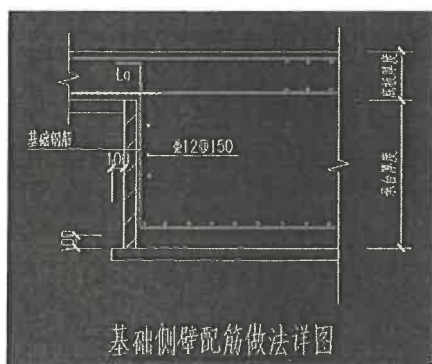
17 (1) 结构雨篷板、栏板混凝土配比清单为 C20，是否按照结构梁板配比 C30;

答：改为 C30。

18. 钢筋问题：

(1) 承台侧面筋是否同承台底筋

答：补充侧壁钢筋做法详图



(2) 承台侧面放坡还是垂直 90 度

答：90 度。

(3) 后浇带是普通还是超前

答：普通。

(4) 筏板.顶板.楼板马凳及固钢丝网支架和配筋

答：按施工规范布置，保证保护层厚度。

(5) 筏板.墙板止水钢板怎么固定及钢筋规格间距

答：按施工需求布置，保证钢板位置。

(6) 竖横向钢筋连接规格（钢筋多大绑扎.电渣压力焊.直螺纹）

答：按总说明 8.3 条要求。

(7) 梁局部地方要加液

答：是，按图集 16G101 中要求施工。

(8) 广联达软件设置是否有要求

答：算量按深圳市清单计算规则设置；计价统一要求使用斯维尔软件（土建、安装工程等都要按深圳 2020 版定额套价）

(9) 钢筋定尺长度

答：按定尺 12 米计算工程量。

(10) 构造柱及门窗框出深化图

答：属专业分包幕墙部分内容，详见合同附件 8：总、分包界面划分规定。

